



รายงานผลการประเมินแผนปฏิบัติการประจำปีงบประมาณ พ.ศ.2565  
( 1 ตุลาคม 2564 – 30 กันยายน 2565 )

สถาบันปฏิบัติการชุมชนเพื่อการศึกษาแบบบูรณาการ  
Institute of Community Operation for Integrated Studies

## ข้อมูลพื้นฐานของส่วนงาน

### ประวัติความเป็นมา

สถาบันปฏิบัติการชุมชนเพื่อการศึกษาแบบบูรณาการ เป็นส่วนงานที่จัดตั้งขึ้นตามแนวคิดของคณะกรรมการสภามหาวิทยาลัยทักษิณ ในการประชุมครั้งที่ 3/2549 วันที่ 11 มีนาคม 2549 ให้จัดตั้งศูนย์ปฏิบัติการชุมชนเพื่อการศึกษาแบบบูรณาการ เพื่อทำหน้าที่เป็นสะพานให้คณาจารย์และนิสิตลงสู่ชุมชน โดยระยะแรกมีกรรมการสภามหาวิทยาลัยเป็นกรรมการอำนวยการของศูนย์ฯ และมอบหมายให้สถาบันวิจัยและพัฒนาเป็นสำนักงานเลขานุการ ต่อมาได้แต่งตั้งผู้อำนวยการและคณะกรรมการดำเนินงาน เพื่อกำหนดยุทธศาสตร์และแผนการดำเนินงาน

ปีต่อมา 2550 ศูนย์ปฏิบัติการชุมชนฯ ได้รายงานผลการดำเนินงานรอบ 6 เดือน ต่อคณะกรรมการสภามหาวิทยาลัย ในการประชุมครั้งที่ 6/2550 วันที่ 18 สิงหาคม 2550 มีมติให้จัดตั้งเป็นหน่วยงาน คณะกรรมการบริหารศูนย์ฯ จึงได้จัดทำโครงการจัดตั้ง และได้รับมติเห็นชอบจัดตั้งเป็นส่วนงาน ในการประชุมครั้งที่ 9/2550 วันที่ 22 ธันวาคม 2550 ในชื่อ สถาบันปฏิบัติการชุมชนเพื่อการศึกษาแบบบูรณาการ (Institute of Community Operation For Integrated Studies หรือชื่อย่อ ICOFIS)

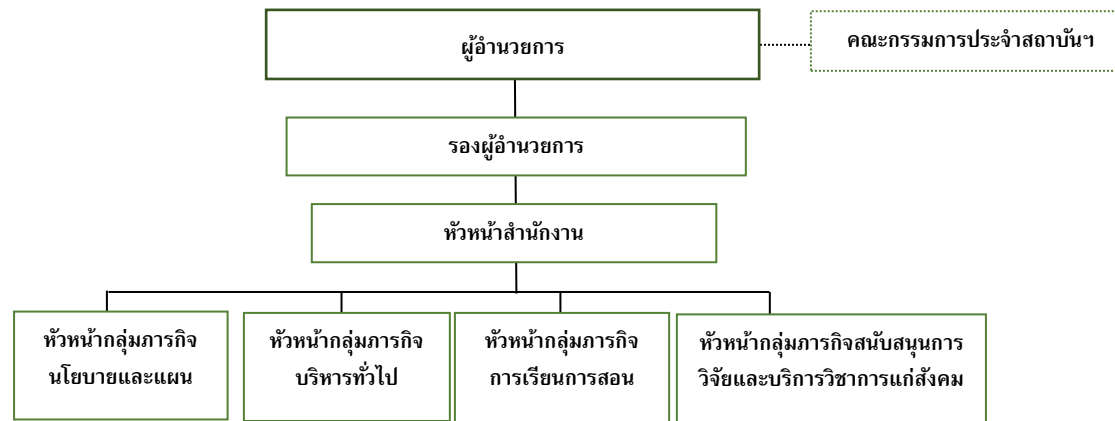
### บริการหลัก

สถาบันฯ ให้บริการจัดการเรียนรู้ในชุมชนให้กับนิสิตของมหาวิทยาลัยทักษิณ ผ่านห้องปฏิบัติการชุมชน ซึ่งสถาบันฯ พัฒนาร่วมกับครูชุมชน และตอบแทนชุมชนที่เป็นแหล่งเรียนรู้ด้วยการพัฒนาชุมชนให้เข้มแข็ง โดยมีรูปแบบการให้บริการ ได้แก่

- เปิดสอนรายวิชาศึกษาทั่วไป รายวิชาวิถีสอนชุมชนท้องถิ่น
- ประสานงาน อำนวยความสะดวกการใช้ชุมชนเป็นแหล่งเรียนรู้ให้กับคณาจารย์ และนิสิตที่มีความต้องการ
- พัฒนาชุมชนที่เป็นแหล่งเรียนรู้ให้เข้มแข็ง ด้วยการถ่ายทอดผลงานวิจัย เทคโนโลยีและนวัตกรรมเพื่อชุมชน

### โครงสร้างองค์กร

สถาบันปฏิบัติการชุมชนเพื่อการศึกษาแบบบูรณาการ เป็นส่วนงานประเภทส่วนงานอื่น ไม่มีการแบ่งหน่วยงานภายใน ประกอบด้วยกลุ่มภารกิจ 4 กลุ่มภารกิจ ได้แก่ กลุ่มภารกิจนโยบายและแผน กลุ่มภารกิจบริหารทั่วไป กลุ่มภารกิจการเรียนการสอน และกลุ่มภารกิจสนับสนุนการวิจัยและบริการวิชาการ ภายในส่วนงานมีผู้อำนวยการเป็นผู้บริหารสูงสุด มีคณะกรรมการประจำส่วนงาน และอยู่ภายใต้การกำกับดูแลของรองอธิการบดีฝ่ายวิชาการและวิเทศสัมพันธ์ ซึ่งได้รับมอบหมายจากอธิการบดีให้กำกับดูแลการดำเนินงาน โดยมีโครงสร้างการบริหารงานภายใน ตามแผนภาพ



### อัตรากำลังและบุคลากรของสถาบัน

อัตรากำลังของสถาบัน ประกอบด้วย ผู้บริหาร และพนักงานมหาวิทยาลัย สายสนับสนุน 7 อัตรา ประกอบด้วย พนักงานมหาวิทยาลัยตำแหน่ง นักวิชาการ 6 อัตรา และเจ้าหน้าที่บริหารงานทั่วไป 1 อัตรา สถาบันฯ ได้จำแนกบุคลากรตามภารกิจที่รับผิดชอบ เป็น 2 ประเภท ได้แก่

- บุคลากรที่ปฏิบัติภารกิจหลัก อยู่ในกลุ่มภารกิจการเรียนการสอน และกลุ่มภารกิจสนับสนุนการวิจัย และให้บริการวิชาการ มีจำนวน 4 คน มีคุณวุฒิระดับปริญญาโททั้งหมด และกำลังศึกษาต่อระดับปริญญาเอก 1 คน
- บุคลากรที่ปฏิบัติงานสำนักงาน อยู่ในกลุ่มภารกิจนโยบายและแผน และกลุ่มภารกิจบริหารทั่วไป มีจำนวน 3 คน คน มีคุณวุฒิระดับปริญญาโท 1 คน ระดับปริญญาตรี 2 คน

### วิสัยทัศน์ (2562-2565)

เป็นองค์กรชั้นนำระดับประเทศ ในการพัฒนานิสิตให้มีทักษะการดำเนินชีวิตตามหลักปรัชญาของเศรษฐกิจพอเพียง โดยใช้แหล่งปฏิบัติการชุมชน

### พันธกิจ

1. จัดการเรียนรู้แบบบูรณาการในชุมชน เพื่อพัฒนาทักษะการดำเนินชีวิตตามหลักปรัชญาของเศรษฐกิจพอเพียงแก่นิสิต มหาวิทยาลัยทักษิณ
2. พัฒนาแหล่งเรียนรู้และห้องปฏิบัติการชุมชนด้วยศาสตร์พระราชา
3. สร้างความร่วมมือกับทุกภาคส่วนในการพัฒนางานวิจัย ถ่ายทอดความรู้ เทคโนโลยีและนวัตกรรมที่ยึดหลักปรัชญาของเศรษฐกิจพอเพียงให้กับชุมชน เป้าหมาย และขยายผลไปสู่ชุมชนอื่นๆ

### กรอบคิดการจัดทำแผนปฏิบัติการ ประจำปีงบประมาณ พ.ศ.2565

กำหนดโครงการกิจกรรมภายใต้กลยุทธ์ของแผนกลยุทธ์ประจำปีงบประมาณ พ.ศ.2562-2565 ซึ่งเป็นปีสุดท้ายของแผนกลยุทธ์ และพัฒนาโครงการใหม่ที่สนับสนุนการเป็นมหาวิทยาลัยกลุ่ม 2 การพัฒนาเทคโนโลยีและส่งเสริมการสร้างนวัตกรรม (Technology and Innovation) และสนับสนุนทรัพยากรดำเนินการตามนโยบายการจัดสรรงบประมาณ ประจำปีงบประมาณ พ.ศ.2565

### หลักการจัดสรรงบประมาณประจำปีงบประมาณ พ.ศ.2565

ใช้กลไกด้านงบประมาณสนับสนุนการไปสู่วิสัยทัศน์ เพื่อขยายกลไกการทำงานให้มีผลงานโดดเด่นและเชื่อมโยงกับแผนระดับมหาวิทยาลัย โดยมี 4 ประเด็นที่นำมาพิจารณาในการจัดสรร

1. การสร้างแหล่งเรียนรู้บนฐานของการพึ่งพาตนเอง ผ่านกลไกการวิจัยและบริการวิชาการ
2. การสร้างแหล่งเรียนรู้ที่เชื่อมโยงกับรายวิชาวิชิชุมชนท้องถิ่น
3. เพิ่มบทบาทงานวิจัยและบริการวิชาการโดยใช้กลไกทั้งภายในและภายนอก เพื่อต่อยอดชุมชนเดิม และเพิ่มชุมชนใหม่
4. สนับสนุนสภาพแวดล้อมให้บุคลากรสร้างผลงานที่โดดเด่น โดยใช้ KPI ที่สอดคล้องกับ 1-3

สรุปผลการประเมินแผนปฏิบัติการประจำปีงบประมาณ พ.ศ.2565 : แผนปฏิบัติการประจำปี ประกอบด้วยโครงการ/กิจกรรม 25 โครงการ/กิจกรรม ดำเนินการ 24 โครงการคิดเป็นร้อยละ 96 บรรลุตัวชี้วัดความสำเร็จ 34 ตัวชี้วัดจากทั้งหมด 35 ตัวชี้วัด คิดเป็นร้อยละ 97.14 โดยมีผลการดำเนินงานและผลการประเมินตัวชี้วัดรายโครงการ ดังนี้

ชื่อโครงการ/กิจกรรม	ตัวชี้วัดโครงการ	ระยะเวลา	งบประมาณ	ผู้รับผิดชอบ	ผลการดำเนินงาน	ผลการประเมินตัวชี้วัด
<b>ความท้าทายที่ 1 สนับสนุนความเป็นเลิศในการผลิตบัณฑิตที่ใช้ชุมชนเป็นแหล่งเรียนรู้</b>						
1.กิจกรรมเรียนรู้ชุมชนภาคใต้	(1) นิสิตได้เรียนรู้ครบตามภูมิภาค		100,000	ดร.บัณฑิต นักวิชาการ	จัดโครงการ-กิจกรรมครบถ้วนตามแผน นิสิตสามารถถอดความรู้จากปราชญ์ ผู้นำชุมชนและสามารถใช้เครื่องมือศึกษาชุมชน แหล่งเรียนรู้ใหม่คือ 1) ชุมชนเมืองเก่าสงขลา 2) ชุมชนคีรีวง 3) ชุมชนบ้านใหม่ สทิงหม้อ	<b>ผลการประเมิน</b> 1.บรรลุค่าเป้าหมาย 4 ภูมิภาค 2.บรรลุค่าเป้าหมาย 3 แหล่งเรียนรู้
1.1 เรียนรู้ชุมชนภาคใต้ “เขา+ป่า”	(2) แหล่งเรียนรู้ใหม่ 3 แหล่งเรียนรู้	11 มี.ค.65				
1.2 เรียนรู้ชุมชนภาคใต้ “นา”		25 ก.พ.65				
1.3 เรียนรู้ชุมชนภาคใต้ “เล”		4 มี.ค.65				
1.4 เรียนรู้ชุมชนภาคใต้ “เมือง”		18 ก.พ.65				
2. กิจกรรมรับฟังเสียงส่วนงานวิชาการเพื่อสร้างการมีส่วนร่วมและเชื่อมโยงการจัดการเรียนการสอนรายวิชาวิถีชุมชนท้องถิ่น	(3) สารสนเทศจากส่วนงานวิชาการซึ่งเป็นผู้มีส่วนได้ส่วนเสีย	พ.ค.-ก.ย.65	-	ดร.บัณฑิต	ดำเนินการรับฟังผ่านแบบสอบถามและสายตรงผู้บริหาร	<b>ผลการประเมิน</b> บรรลุเป้าหมาย ได้นำเสนอข้อมูลต่อคณะทำงานปรับโครงสร้างฯ เพื่อใช้ในการวิเคราะห์ กำหนดทิศทางการทำงานของสถาบัน
3. โครงการพัฒนาทักษะ ”นักเล่าเรื่องชุมชน”	(4) ความพึงพอใจผู้เข้าร่วมโครงการ 3.50	23 ก.พ.65	4,335	วานิด จิตรา วันเพ็ญ พิมพ์ชนก	ดำเนินการพัฒนาทักษะครูชุมชนตอนประตู	<b>ผลการประเมิน</b> บรรลุเป้าหมาย ความพึงพอใจผู้เข้าร่วมโครงการ 4.24
4. จัดทำหนังสือองค์ความรู้จากชุมชนตะโหนด เรื่อง การบริหารจัดการดินน้ำ ป่า คน	(5) หนังสือองค์ความรู้	ก.ย.65	5,000	วิภาวี วันเพ็ญ	ดำเนินการแล้ว มอบให้ชุมชนใช้ในการนำเสนอผลงานเข้าชิงรางวัลสิปนนท์ เกตุทัต	<b>ผลการประเมิน</b> บรรลุเป้าหมาย

ชื่อโครงการ/กิจกรรม	ตัวชี้วัดโครงการ	ระยะเวลา	งบประมาณ	ผู้รับผิดชอบ	ผลการดำเนินงาน	ผลการประเมินตัวชี้วัด
<b>ความท้าทายที่ 2 สนับสนุนชุมชนที่เป็นแหล่งเรียนรู้ของนิสิตให้เข้มแข็งตามหลักปรัชญาของเศรษฐกิจพอเพียง</b>						
<b>1. งานบริการวิชาการ :</b>						
5. โครงการติดตามและขยายผล ชุดโครงการพัฒนาชุมชนเป้าหมายให้เข้มแข็งอย่างยั่งยืนตามหลักปรัชญาเศรษฐกิจพอเพียง 5 โครงการย่อย ดังนี้	(6) สินค้าที่ได้รับการเพิ่มมูลค่า 4รายการ	ม.ค.-ก.ย.65	150,000		สินค้าที่ได้รับการเพิ่มมูลค่า 1.ยาตมสมุนไพร 2.พัฒนากระบวนการผลิตกาแฟ ICOFIS COFFEE 3.น้ำพริกปลานิลผู้ใหญ่น้ำ 4.ดินปลูกผสมปุ๋ย ICOFIS 5.สละลอยแก้ว (ครูชุมชนบุญธิดาทองมา)	<b>ผลการประเมิน บรรลุเป้าหมาย</b> 1.สินค้าที่ได้รับการเพิ่มมูลค่า 5 รายการ 2.ชุมชนใหม่ที่รับบริการ 2 ชุมชน
5.1สร้างฝายชะลอน้ำไหล คั้นสมศุลธรรมชาติสู่โครงการชุมชนอย่างยั่งยืน : ขยายเครือข่าย	(7)ผู้ประกอบการใหม่ / ชุมชนใหม่ที่ได้รับการพัฒนา 2 กลุ่ม			วันเพ็ญ		
5.2โครงการพัฒนากลุ่มผลิตปุ๋ยอินทรีย์เพื่อขับเคลื่อนเกษตรอินทรีย์วิถีพอเพียง		จิตรา	ชุมชนที่ขยายผล 1.ชุมชนบ้านพลู ม.4 (น้ำพริกมะขามปลานิล และการปลูกผักอินทรีย์ในโรงเรือนต้นทุนต่ำ)			
5.3โครงการพัฒนากลุ่มทำนาอินทรีย์จากนาเคมีสู่นาอินทรีย์วิถีพอเพียง		จิตรา	2.ชุมชนบ้านคลองขุด ม.8 กลุ่มวิสาหกิจชุมชนกลุ่มส่งเสริมอาชีพบ้านคลองขุด (การปลูกผักอินทรีย์ในโรงเรือนต้นทุนต่ำ)			
5.4โครงการการทำเกษตรผสมผสานแบบอินทรีย์ วิถีความยั่งยืน		วานิด				
5.5โครงการผลิตพืชและเห็ดอินทรีย์ในระบบโรงเรือน		วันเพ็ญ				
6.โครงการพัฒนาศักยภาพชุมชนสู่การเป็นผู้ประกอบการชุมชน	(8) สินค้า/บริการที่ได้รับการพัฒนา 1 รายการ หรือ ความพึงพอใจร้อยละ 80	ก.พ.-ก.ย.65	29,716	พิมพ์ชนก	จัดอบรมเชิงปฏิบัติการการผลิตน้ำมันถั่วเหลืองพาสเจอร์ไรส์ ดำเนินการขอจดสิทธิบัตรกระบวนการผลิต	<b>ผลการประเมิน บรรลุเป้าหมาย</b> สินค้า/บริการที่ได้รับการพัฒนา 1 รายการ

ชื่อโครงการ/กิจกรรม	ตัวชี้วัดโครงการ	ระยะเวลา	งบประมาณ	ผู้รับผิดชอบ	ผลการดำเนินงาน	ผลการประเมินตัวชี้วัด
7. โครงการ TSU2T ต. น้ำน้อย อ. หาดใหญ่ จ.สงขลา	(9) สินค้า/บริการที่ได้รับการเพิ่มมูลค่า 1 รายการ (10) ชุมชนใหม่ 1 ชุมชน	1 ปี	งบภายนอก	บัณฑิต	ดำเนินการแล้ว เป็นที่ปรึกษาการพัฒนา สื่อเส้นทางการท่องเที่ยวชุมชนน้ำน้อย	ผลการประเมิน บรรลุเป้าหมาย
8. โครงการส่งเสริมความร่วมมือทางวิชาการร่วมกับคณะวิทยาศาสตร์ “การเพาะและอนุบาลลูกกุ้งก้ามกรามก่อนปล่อยสู่แหล่งน้ำธรรมชาติ”	(11) ชุมชนใหม่ที่ให้บริการ 1 ชุมชน (12) แหล่งเรียนรู้สำหรับนิสิต 1 แหล่ง	เม.ย.- ก.ย 65		วันเพ็ญ	ดำเนินการ 1. ถ่ายทอดระบบการอนุบาลกุ้งให้กับ ธนาคารกุ้งก้ามกรามบ้านคลองขุด อ. เขาชัยสน จ.พัทลุง และใช้เป็นแหล่ง เรียนรู้ของนิสิตคณะวิทยาศาสตร์ 2. จัดกิจกรรมปล่อยลูกกุ้งสู่แหล่งน้ำ ธรรมชาติ	ผลการประเมิน บรรลุเป้าหมาย
9. โครงการ KM “โรงเรียนต้นทุนต่ำ”	(13) ชุมชนที่เข้าร่วม แลกเปลี่ยนเรียนรู้ 15 ชุมชน (14) ชุมชนที่นำความรู้ไปใช้ 1 ชุมชน	ตลอดปี	งบภายนอก	วันเพ็ญ	ดำเนินการจัดกิจกรรมแลกเปลี่ยนเรียนรู้	ผลการประเมิน บรรลุเป้าหมาย
10. โครงการอบรมถ่ายทอดองค์ความรู้เกี่ยวกับระบบคลังสินค้าผลิตภัณฑ์กาแฟเพื่อส่งเสริมการจำหน่ายสินค้าแบบออนไลน์ของวิสาหกิจชุมชนบ้านถ้ำสิงห์ จังหวัดชุมพร	(15) ผู้เข้าร่วมโครงการร้อยละ 80 เทียบกับเป้าหมาย (35คน) (16) ผู้เข้าร่วมโครงการมีความรู้ความเข้าใจเพิ่มขึ้นร้อยละ 90	25-26 กรกฎาคม ๒๕๖๕	งบภายนอก	พิมพ์ชนก	ดำเนินการร่วมกับมหาวิทยาลัยเทคโนโลยีราชมงคลรัตนโกสินทร์ วิทยาเขตวังไกลกังวล	ผลการประเมิน บรรลุเป้าหมาย 1. จำนวนผู้เข้าอบรม 35 คน คิดเป็นร้อยละ 100 2. ผู้เข้าอบรมเข้าใจเพิ่มขึ้นร้อยละ 100

ชื่อโครงการ/กิจกรรม	ตัวชี้วัดโครงการ	ระยะเวลา	งบประมาณ	ผู้รับผิดชอบ	ผลการดำเนินงาน	ผลการประเมินตัวชี้วัด
<b>2. งานวิจัย</b>						
<b>2.1 งานวิจัยที่ดำเนินการเอง</b>						
11. ชุมชนต้นแบบผลิตผักอินทรีย์ในระบบโรงเรือนต้นทุนต่ำของเครือข่ายกลุ่มวิสาหกิจชุมชนเกษตรอินทรีย์บ้านทุ่งยาวพัฒนา อ.เขาชัยสน จ.พัทลุง เพื่อความมั่นคงทางอาหารตามแนวทางหลักปรัชญาเศรษฐกิจพอเพียง	(17) จำนวนผู้ได้รับการถ่ายทอดเทคโนโลยี 100 คน (18) คริวเรือนต้นแบบ 15 คริวเรือน (19) ชุมชนต้นแบบ 1 ชุมชน	ธ.ค. 2564- พ.ย. 2565	500,000 (วช)	วันเพ็ญ	รายละเอียดตามเอกสารรายงานผลการดำเนินงานวิจัย	ผลการประเมิน บรรลุเป้าหมาย
12. การพัฒนาโรงเรือนควบคุมสภาพแวดล้อมเพื่อเพิ่มผลผลิตผักอินทรีย์	(20) ระบบโรงเรือน IOT ที่สามารถเพิ่มผลผลิตผักอินทรีย์	ธ.ค. 2564- พ.ย. 2565	90,000 (สวพ)	จิตรา	รายละเอียดตามเอกสารรายงานผลการดำเนินงานวิจัย	ผลการประเมิน บรรลุเป้าหมาย
13. ผลของบรรจุภัณฑ์แอคทีฟต่อการยืดอายุการเก็บรักษาผักกาดหอม	(21) บรรจุภัณฑ์แอคทีฟที่สามารถยืดอายุการเก็บรักษาผักกาดหอม	ธ.ค. 2564- พ.ย. 2565	90,000 (สวพ)	พิมพ์ชนก	รายละเอียดตามเอกสารรายงานผลการดำเนินงานวิจัย	ผลการประเมิน บรรลุเป้าหมาย
<b>2.2 งานวิจัยที่ร่วมกับหน่วยงานภายนอก</b>						
14. การศึกษาระบบปลูกและการให้ผลผลิตข้าวอินทรีย์ ในอำเภอระโนด จังหวัดสงขลา	(22) ระบบปลูกที่สามารถเพิ่มผลผลิตให้กับข้าวอินทรีย์ (ประเมินสิ้นสุดสัญญาวิจัย)	ม.ค. 2564- มี.ค. 2565	ร่วมกับ มรภ สงขลา	จิตรา	รายละเอียดตามเอกสารรายงานผลการดำเนินงานวิจัย(ชุดโครงการ การปลูกสมบัติ การเก็บรักษา และการวางแผนกลยุทธ์ทางการตลาดของข้าวอินทรีย์)	ผลการประเมิน บรรลุเป้าหมาย



ชื่อโครงการ/กิจกรรม	ตัวชี้วัดโครงการ	ระยะเวลา	งบประมาณ	ผู้รับผิดชอบ	ผลการดำเนินงาน	ผลการประเมินตัวชี้วัด
15.การพัฒนาระบบคลังสินค้า ผลิตภัณฑ์กาแฟ เพื่อส่งเสริมการ จำหน่ายสินค้าแบบออนไลน์ของ วิสาหกิจชุมชนบ้านถ้ำสิงห์ จ.ชุมพร	(23) มีความรู้จากการวิจัยที่ นำมาใช้ประโยชน์/เผยแพร่ (24) เทคโนโลยี/นวัตกรรมที่ ชุมชนได้ใช้ประโยชน์ 1 รายการ		ร่วมกับ มทร. รัตนโกสินทร์	พิมพ์ชนก	1.จัดอบรมระบบคลังสินค้าผลิตภัณฑ์ กาแฟ เพื่อส่งเสริมการจำหน่ายสินค้า แบบออนไลน์ ให้กับสมาชิกกลุ่ม วิสาหกิจชุมชนบ้านถ้ำสิงห์ จ.ชุมพร จำนวน 35 คน (25-26 ก.ค.65) 2. เผยแพร่ผลงานในการประชุมวิชาการ ระดับชาติ 3. นวัตกรรม 1 กระบวนการ คือต้นแบบ ระบบการจัดการคลังสินค้า เพิ่ม ประสิทธิภาพกระบวนการจำหน่าย ผลิตภัณฑ์ทางออนไลน์ให้มีความรวดเร็ว และแม่นยำมากขึ้น	ผลการประเมิน บรรลุค่าเป้าหมาย

ชื่อโครงการ/กิจกรรม	ตัวชี้วัดโครงการ	ระยะเวลา	งบประมาณ	ผู้รับผิดชอบ	ผลการดำเนินงาน	ผลการประเมินตัวชี้วัด
16.การเชื่อมประสานหน่วยงานภายใน และภายนอก เพื่อสนับสนุนการใช้แหล่งเรียนรู้ วิจัย และให้บริการวิชาการในชุมชน	(25) หน่วยงานที่รับบริการ 10 หน่วยงาน หรือจำนวนครั้งการให้บริการ 10 ครั้ง	ต.ค. 2564 – ก.ย. 2565		บุคลากรทุกคน	13.1 ประสาน 6 ส่วนงานสร้างโอกาสจากการปลดล็อกกระท่อม (สวพ. คณะวิทยาศาสตร์ คณะเทคโนโลยีและการพัฒนาชุมชน คณะอุตสาหกรรมฯ สถาบันทักษิณฯ สโมสรฯ)	<b>ผลการประเมิน</b> บรรลุค่าเป้าหมาย หน่วยงานที่เชื่อมประสาน 17 หน่วยงาน
					13.2 เชื่อมประสานคณะวิศวกรรมศาสตร์เป็นที่ปรึกษาโรงเรียนปากพะยูนพิทยาคารในการจัดทำโครงการเข้าประกวดและได้รับรางวัล (มิ.ย.64)	
					13.3 เชื่อมประสานคณะอุตสาหกรรมเกษตรและชีวภาพ (อ.ดร.พิชัย เต็มบุตร)จัดอบรมการทำโลชั่นจากข้าวสังข์หยดให้กับกลุ่มวิสาหกิจชุมชนบ้านโคกโพธิ์-สำนักพิกุล อ.ควนขนุน จ.พัทลุง	
					13.4 ประสานอาจารย์ที่ปรึกษา U2T (วิทยาลัยการจัดการ ฝ่ายบริหารกลาง ฝ่ายกิจการนิสิต คณะวิทยาศาสตร์ คณะมนุษยศาสตร์ คณะนิติศาสตร์ คณะศึกษาศาสตร์)	
					13.5 เชื่อมประสานนักวิจัย มอ.ต่อยอดแปรรูปเห็ดโคนน้อย	

ชื่อโครงการ/กิจกรรม	ตัวชี้วัดโครงการ	ระยะเวลา	งบประมาณ	ผู้รับผิดชอบ	ผลการดำเนินงาน	ผลการประเมินตัวชี้วัด
<b>ความท้าทายที่ 3 การบริหารจัดการเพื่อการดำเนินงานที่เป็นเลิศ</b>						
17. ปรับปรุงสภาพแวดล้อมการทำงานวิจัยและพัฒนานวัตกรรมสังคม	(26) ร้อยละของนักวิจัยที่ใช้สภาพแวดล้อมที่จัดให้ร้อยละ 100	ตลอดปี	10,000-	ผู้อำนวยการ	- อบรมยกระดับคุณภาพข้อเสนอทุน KM โดย วช	<b>ผลการประเมิน</b> บรรลุค่าเป้าหมาย นักวิจัยร้อยละ 100 ได้รับบริการจากสภาพแวดล้อมที่จัด
17.1 เพิ่มสมรรถนะด้านการวิจัย					- เข้าร่วมงานมหกรรมวิจัยแห่งชาติ 2564	
17.2 บริหารจัดการทรัพยากร					- จัดกิจกรรมให้ความรู้เรื่องการจดสิทธิบัตร	
17.3 สารสนเทศ					- ร่างหลักเกณฑ์สนับสนุนการวิจัยจากเงินรายได้ส่วนงาน	
17.4 พันธมิตร/เครือข่ายความร่วมมือ					- แสวงหาแหล่งทุนภายนอก 2 แหล่งทุน ทุนวิจัย 680,000 บาท (3 โครงการ)	
					-	
					- จัดเสวนาโอกาสพัฒนางานวิจัย โดย ผอ.สวพ.	
					- มีพี่เลี้ยงและที่ปรึกษาการพัฒนาข้อเสนอโครงการวิจัย	
					- ร่วมมือกับสำนักส่งเสริมบริการวิชาการและภูมิปัญญาชุมชน (TSU2T)	
					- รับฟังความต้องการ แสวงหาโอกาส และสร้างเครือข่ายภายนอก โดยเข้าพบพัฒนาชุมชนจังหวัดพัทลุง	
					- แต่งตั้งบุคคลจากภาคธุรกิจ และเกษตรกรรุ่นใหม่ เพื่อเป็นที่ปรึกษา(กรรมการประจำส่วนงาน ผู้ทรงคุณวุฒิจากภายนอก	

ชื่อโครงการ/กิจกรรม	ตัวชี้วัดโครงการ	ระยะเวลา	งบประมาณ	ผู้รับผิดชอบ	ผลการดำเนินงาน	ผลการประเมินตัวชี้วัด
18.โครงการสุมหัวคิดเพื่อสร้างสรรค์และพัฒนางานองค์กร	(27) มีแผนปฏิบัติการพร้อมใช้ภายใน ต.ค.65	30 พ.ย.64	13,000	บัณฑิต วิภาวี	ดำเนินการแล้ว	<b>ผลการประเมิน</b> บรรลุค่าเป้าหมาย จัดทำแผนปฏิบัติการประจำปีพร้อมใช้
19. โครงการพัฒนาสมรรถนะที่จำเป็นขององค์กร 19.1 แนวทางการนำผลงานวิจัยไปสู่การจดทรัพย์สินทางปัญญา 19.2 การประเมินผลตอบแทนทางสังคมเพื่อความคุ้มค่าจากการลงทุน SROI	(28) บุคลากรได้รับการพัฒนา ร้อยละ 80	28 ก.พ. 65 พ.ค.65	8,000	พิมพ์ชนก สาวิตรี /นงนุช	16.1 จัดโครงการอบรมออนไลน์ บุคลากรเข้าร่วมร้อยละ 88.89 16.2 ส่งหัวหน้ากลุ่มภารกิจวิจัยเข้าร่วมโครงการที่ สวพ.จัดอบรม	<b>ผลการประเมิน</b> บรรลุค่าเป้าหมาย บุคลากรได้รับการพัฒนาองค์ความรู้ที่กำหนดในแผนร้อยละ 88.89
20. แผนปรับปรุงองค์กรตามเกณฑ์ EdPEX ( ทบทวนปรับปรุงกระบวนการและการวัดผลจาก KEY THEME ของ Feedback Report )	(29) OFI KEYTHEME ได้รับการปรับปรุง 5 รายการ	พ.ย. 64 - พ.ค.65	--	วิภาวี สาวิตรี นงนุช	OFI KEY THEME ที่ปรับปรุง 1. ทบทวนปรับแผนกลยุทธ์ประเด็นที่ได้รับการเสนอแนะ 2. ประเมินประสิทธิผลช่องทางการสื่อสาร 3. ทบทวนปรับปรุงกระบวนการสนับสนุนชุมชน 4. การสร้างสภาพแวดล้อมการทำงานวิจัยและพัฒนานวัตกรรมสังคม 5. ตรวจสอบความต้องการของผู้เรียน-ประเมินผล 6. เพิ่มตัววัดผลลัพธ์การเรียนรู้ของผู้เรียน 7. กำหนดพฤติกรรมที่สอดคล้องกับค่านิยม	<b>ผลการประเมิน</b> บรรลุค่าเป้าหมาย ปรับปรุง 7 รายการ
21. กิจกรรมชุมชนสัมพันธ์	(30) ร้อยละของชุมชนเดิมที่รับบริการ ร้อยละ 100	ต.ค. 64-ก.ย. 65		วานิด	ดำเนินการแล้ว	<b>ผลการประเมิน</b> บรรลุค่าเป้าหมาย ร้อยละ 100

ชื่อโครงการ/กิจกรรม	ตัวชี้วัดโครงการ	ระยะเวลา	งบประมาณ	ผู้รับผิดชอบ	ผลการดำเนินงาน	ผลการประเมินตัวชี้วัด
22. กิจกรรมเพิ่มความรู้-ทักษะบุคลากร โดยการอบรม ประชุมวิชาการ ศึกษาดูงาน ภายนอก	(31) บุคลากรได้รับการพัฒนา ร้อยละ 80	ต.ค. 64 – ก.ย. 65	100,000	สาวิตรี นงนุช	บุคลากรเข้ารับการพัฒนาศรูปรังนี้ 1.อบรม “การพัฒนาโจทย์วิจัยอย่างไรให้สร้างการเปลี่ยนแปลงเชิงพื้นที่” และ “TRL & SRL : ANALYSIS AND IMPROVE” วันที่ 7 ต.ค. 64 2.ร่วม TSU RESEARCH AGENDA เรา จะก้าวไปข้างหน้าอย่างท้าทาย วันที่ 15 พ.ย. 65 3.ร่วมมหกรรมงานวิจัยแห่งชาติ 2564 THAILAND RESEARCH EXPO ๒๐๒๑ “วิจัยเพื่อพัฒนาประเทศสู่ความมั่นคง มั่งคั่ง และยั่งยืน” วันที่ 22-26 พ.ย. 64 4.ร่วมงานประชุมวิชาการระดับชาติ มหาวิทยาลัยทักษิณ ครั้งที่ 32 ประจำปี 2565 ภายใต้หัวข้อ : นวัตกรรมสังคมยุค Next Normal วันที่ 24-25 มี.ค. 65 5. ร่วมโครงการอบรมและศึกษาดูงาน อ นุ รักษ์ พ ลังงาน และ การ จัด การพลังงานอาคารควบคุม วันที่ 31 มี.ค.-1 เม.ย. 65 6. ร่วมอบรมเชิงปฏิบัติการ “การเป็นแอดมิน Facebook ของสำนักงานอย่างไรให้ปัง” วันที่ 22 ก.ค. 65	

ชื่อโครงการ/กิจกรรม	ตัวชี้วัดโครงการ	ระยะเวลา	งบประมาณ	ผู้รับผิดชอบ	ผลการดำเนินงาน	ผลการประเมินตัวชี้วัด
					<p>7. ร่วมอบรมเชิงปฏิบัติการ “โครงการอบรมการออกแบบสื่อดิจิทัลเพื่อการสื่อสาร” ครั้งที่ 1 โครงการอบรมปฏิบัติการ “How to train a designer ออกแบบด้วย Canva ให้แอดวานซ์” ครั้งที่ 2 โครงการอบรม ปฏิบัติการ “ถ่ายรูปให้เป๊ะเล่าเรื่องให้ปัง : การถ่ายภาพ และการเล่าเรื่อง (Storytelling) เพื่อใช้ในการประชาสัมพันธ์” วันที่ 10 และ 17 ส.ค. 65</p> <p>8.ร่วมอบรมหลักสูตร พ.ร.บ.คุ้มครองข้อมูลส่วนบุคคล (PDPA) วันที่ 14 ก.ย. 65</p> <p>9.โครงการอบรมเชิงปฏิบัติการ เรื่อง การปรับปรุงระบบงานและกระบวนการทำงานเพื่อความเป็นเลิศ (Operation Excellence) ระดับมหาวิทยาลัย ครั้งที่ 1 วันที่ 25 พ.ย. 2564 ครั้งที่ 2 วันที่ 3 ธ.ค. 64 ครั้งที่ 3 วันที่ 21 ธ.ค. 64 ครั้งที่ 4 วันที่ 14 ม.ค.</p>	

ชื่อโครงการ/กิจกรรม	ตัวชี้วัดโครงการ	ระยะเวลา	งบประมาณ	ผู้รับผิดชอบ	ผลการดำเนินงาน	ผลการประเมินตัวชี้วัด
					10.โครงการอบรมเชิงปฏิบัติการ เรื่อง การวิเคราะห์ Feedback Report และ OFIของคณะกรรมการประเมินและการจัดทำแผนพัฒนาองค์กร วันที่ 19 พฤศจิกายน 2564 11. อบรมหลักสูตรพิธีการทางการทูตและมารยาทสากลสำหรับผู้บริหารมหาวิทยาลัยทักษิณ วันที่ 23 กันยายน 2565 ณ Laguna Grand Hotel and Spa สงขลา	
23. จัดทำ Flow Chart กระบวนการทำงาน ( ข้อเสนอแนะผู้ตรวจสอบภายใน )	(32) มี Flow Chart กระบวนการทำงานหลัก ร้อยละ 70 ของกระบวนการหลักทั้งหมด	ก.พ.-ก.ย.65	-	บุคลากรทุกคน	ดำเนินการจัดทำและปรับปรุงกระบวนการทำงาน 5 กระบวนการ 1.งานการเงิน 2. งานสารบรรณ 3.งานประกันคุณภาพ 3. งานแผน 4.งานให้บริการชุมชน 5. งานจัดการเรียนรู้ (กระบวนการทำงานหลักที่ยังอยู่ระหว่างดำเนินการคือ กระบวนการวิจัย)	<b>ผลการประเมินบรรลุค่าเป้าหมาย</b> มี Flow Chart กระบวนการทำงานหลัก ร้อยละ 83.33 ของกระบวนการหลักทั้งหมด
24. ปรับปรุงห้องผู้บริหาร	(33) ดำเนินการแล้วเสร็จ (34) ความพึงพอใจของผู้บริหาร 4.00	ม.ค. – ก.ย.65	157,750	สาวิตรี	ดำเนินการปรับปรุงห้องอาคาร 7 และอาคาร 4 ความพึงพอใจของผู้บริหาร 4.80	<b>ผลการประเมินบรรลุเป้าหมาย</b>
25. โครงการองค์กรแห่งความสุข	(35) คะแนนดัชนีความสุข ร้อยละ 80	ตลอดปี	งบพัฒนาองค์กร-	บัณฑิต	ขอเลื่อนไปจัดปีถัดไป	<b>ผลการประเมินไม่บรรลุค่าเป้าหมาย</b> คะแนนดัชนีความสุข ร้อยละ 73.61